

# **FUGLER PÅ SVALBARD OG JAN MAYEN I 2004**

---

**MEDDELELSE NR. 1**

---

**LOKAL RAPPORT OG SJELDENHETSKOMITÉ FOR FUGL PÅ  
SVALBARD OG JAN MAYEN**

## **FORORD**

Lokal rapport og sjeldenhetskomiteen for fugl på Svalbard og Jan Mayen legger med dette fram den første meddelelse fra komiteen. Meddelelsen omhandler nevneverdige registreringer av fugler på Svalbard og Jan Mayen i 2004. Dette er et bidrag til kunnskapen om forekomster av dyrelivet i disse områdene. Meddelelsen dekker et generelt informasjonsbehov og datasettene som er samlet, vil på sikt også være av verdi for forvaltningen av dyrelivet i nordområdene

Komiteen består av fem medlemmer, listet alfabetisk: Georg Bangjord (sekretær), Hallvard Strøm, Mikael Lagerborg, Oddgeir Djøseland og Stig Hammer. Georg Bangjord har skrevet meddelelsen.

Det er også tidligere gitt ut tilsvarende årlige sammenfatninger i perioden 1962 til 1977 gjennom Norsk Polarinstitutts sine årbøker. Videre ble tilsvarende datasett publisert for årene 1995 og 1996 gjennom rapporter i Norsk Polarinstitutts rapportserie (Rapport nr. 99 og 111).

Dette arbeidet er et supplement til Norsk Polarinstitutts og Sysselembetjenten på Svalbard sitt engasjement knyttet til generell innsamling av data om fauna på Svalbard. Disse datasettene samles i en faunadatabase og utgjør en viktig kilde blant annet til dagens og fremtidige geografiske informasjonssystem (produksjon av forekomst og utbredelseskart) og som analyse- og informasjonsverktøy for forskning og miljøforvaltning på Svalbard. Det er derfor viktig at tilgjengelig informasjon om dyrelivet på Svalbard innlemmes i dette systemet.

En stor takk rettes til alle som har sendt inn opplysninger eller bidratt på annen måte til rapporten. Disse er også opplistet i kapittel 2.

Georg Bangjord

*Omslag: Ismåke, akvarell av Trond Haugskott.*

## INNHold

	<b>Side:</b>
1. INNLEDNING.....	4
2. KILDER.....	4
2.1 Rapporter, notat og andre mer omfattende sammenstillinger.....	5
2.2 Oversikt over bidragsyttere.....	5
3. AKTIVITET OG DEKNINGSGRAD.....	6
4. NEVNEVERDIGE OBSERVASJONER AV FUGL .....	7
4.1 Svalbard.....	7
4.2 Jan Mayen.....	19
5. ANKOMSTTIDER FOR TREKKFUGL.....	21



## 1. INNLEDNING

Biologisk mangfold er på dagsorden i alle forvaltningstrinn og innen biologisk forskning. Selv om det har vært drevet betydelig forskning- og registreringsaktivitet på Svalbard gjennom lang tid, er det fortsatt en kjensgjerning at det fortsatt finnes kunnskapshull mht. bl.a. bestandsstørrelse, utbredelse og forekomst av de ulike fuglearter på Svalbard.

Rapporten er et ledd i oppbyggingen av en database som inneholder i hovedsak alle registreringer av fåtallige forekommende og uvanlige arter på Svalbard. Her inkluderes også de mer fåtallige hekkefuglene og alle spontane gjester. Videre er det vektlagt oppstilling av alle fenologiske data. Dvs. i hovedsak ankomsttidspunkt for trekkfugl, men også i den grad det foreligger opplysninger på for eksempel hekkestart, høsttrekk og sene registreringer av devanlige hekkefuglene på Svalbard. Registreringer av fugl i mørketiden, utlistes i sin helhet.

Viktig informasjon vil kunne gå tapt hvis ikke opplysningene fanges opp, systematiseres og gjøres tilgjengelig. Arbeidet som Lokal rapport og sjeldenhetskomité for fugl på Svalbard og Jan Mayen (LRSK), utgjør et bidrag til det ansvar som er tillagt Norsk Polarinstittutt med sin kunnskapsbase på fauna i disse områdene. Datasettene som LRSK samler inn, overføres til Norsk Polarinstittutt sin faunadatabase.

## 2. KILDER

Kildene til denne rapport stammer fra et stort spekter. De fleste registreringer har opprinnelse fra enkeltpersoner uten tilknytning til noe profesjonelt oppdrag innen registreringsarbeid eller forskning. Spesielt omfattende står registreringene utført av Stig Hammer i nærområdene omkring Longyearbyen. Videre har besetningene både på Hopen og Bjørnøya meteorologiske stasjoner bidratt med verdifulle registreringer. Det rettes en stor honnør til alle bidragsytere.

### 2.1 Rapporter, notat og andre mer omfattende sammenstillinger

- Følgende publikasjoner og mer systematisk sammensatte notater inngår i rapporten:
- Dettori, M. 2004. Spitzbergen July 2004. List of bird species. Notat 3 s.
- GREA - Ecopolaris-Tara 5 expedition to NE Greenland 2004. 10.appendix. Web. 13pp.
- Hammer, S. 2004. Registrering av ringgås ved Alkehornet 4.-6. juni 2004. Notat 3 s.
- Hübner, C. 2005. Goose staging in Vårsolbukta. Manus, UNIS 7 s.
- Johnsson, Curt 2004. Observasjoner fra Svalbard 2004. Artsliste fugler. Notat 5 s.
- Jordhøy, Per 2004. Registrering av svalbardrein i noen dalfører på Nordenskiöldland, Svalbard 2004. NINA-notat, 2 s.
- Kindberg, O. 2004. Fugler på Bjørnøya 2004. Dataliste. 4 s.
- Lagerborg, M (2004). Registrering av ringgås Fuglehuken, Prins Karls Forland 4.- 6. juni 2004. 11 s. upubl. Rapport.
- Lehikoinen, A. 2004. Birding in Svalbard 5<sup>th</sup> – 8<sup>th</sup> June 2004. Web, 9 pp.
- Mallon, D. 2004. Spitsbergen – An Arctic Voyage: 11-22 July 2004. Web. 6pp.
- Pedersen, Å.Ø. 2005. Bestandsovervåking av svalbardrype (*Lagopus mutus hyperboreus*). Taksering av territoriell stegg våren 2004. Feltrapport 1, Naturråd.
- Prop, J. & J. de Fouw 2004. Goose census of Nordenskiöldkysten, West-Spitsbergen, Svalbard, sommer 2004. 15 s. upubl. Rapport.
- Scott, D. & Beaman, M. 2004. Spitsbergen 21-29 June 2004. Tour report. Birdquest web. 13pp.
- Strøm, H. & Djøseland, O. 2004. Observasjoner av fugl og pattedyr på Bjørnøya 2004. Norsk Polarinstittutt. Notat 7 sider.

Videre foreligger utdrag fra "faunalogg" på Hopen og Bjørnøya meteorologiske stasjoner.

## 2.2 Oversikt over bidragsyttere

Totalt har i overkant av 60 personer bidratt med opplysninger av nevneverdige fugleregistreringer på Svalbard og Jan Mayen i 2004.

**Tabell 1.** *Personer som har bidratt med registreringer av fugl gjengitt i denne rapport. Oversikten er listet alfabetisk etter fornavn.*

Navn	Initialer	Forhold
Anna Lena Ekeblad	ALE	Fastboende i Longyearbyen
Anders Magnusson	AMA	Besøkende. Deltok på turistcruise
Are Henningsen	AHE	Fastboende i Longyearbyen
Arne Kristoffersen	AKR	Fastboende i Longyearbyen
Arne Moksnes	AMO	Snøspurvstudier i Adventdalen 2.- 8.6
Arild Lyssand	ALY	Fastboende i Longyearbyen. Ansatt hos SMS
Atle Brekken	ABR	Fastboende i Longyearbyen og Sveagruva
Bengt Lundgren	BLU	Besøkende i nærområdene ved Longyearbyen
Christiane Hübner	CHU	Studier av gjess i Vårsolbukta 3.5 til 17.7
Curt Johnsson	CJO	Båtekspedisjon Longyearbyen-Nordaustlandet 26.6 til 5.7
Christian Martin Glahder	CMG	Studier av gjess i Sassendalen 20.5 til 9.6
Edmund Iversen	EIV	Mannskap på Polarsyssel
Einar Kræmer	EKR	Besetning Bjørnøya meteorologiske stasjon.
Georg Bangjord	GBA	Besøkende, nærområdene v/Longyearbyen 24.-31.5 og 26.7-13.8
Geir Klavenes	GKL	Deltager på Svalbardkurset
Geir W. Gabrielsen	GWG	Studier og registreringsarbeid på Bjørnøya 4.- 26.6
Geir Aasebøstøl	GAA	Fastboende i Longyearbyen
Gøran Alm	GAL	Besøkende i nærområdene ved Longyearbyen
Hallvard Strøm	HST	Studier og registreringsarbeid på Bjørnøya 14.6 - 27.7
Hallvard Urset	HUR	Feltarbeid i Reindalen 3.-7.8
Ian Francis	IFR	Systematiske studier av gjess i Adventdalen 14.-28.5
Jim de Fouw	JDF	Ornitologisk registreringsarbeid på Nordenskiöldkysten 31.5 til 28.7
Jouke Prop	JPR	Ornitologisk registreringsarbeid på Nordenskiöldkysten 31.5 til 28.7
Jonathan Verrult	JVE	Studier og registreringsarbeid på Bjørnøya 4.- 26.6
Kåre H. Solhjell	KHS	Besetning Hopen meteorologiske stasjon
Kåre Strøm	KST	Studier og registreringsarbeid på Bjørnøya 14.6- 26.6
Kjell Tore Hansen	KTH	Fastboende i Longyearbyen
Karl Våtvik	KVÅ	Fastboende i Longyearbyen
Kjell Woldvik	KWO	Besøkende i nærområdene ved Longyearbyen 24.-31.5
Louis Nilsen	LNI	Fastboende i Bellsund og Longyearbyen
Liv Åse Hellum Bangjord	LÅB	Besøkende i nærområdene ved Longyearbyen
Massimiliano Dettori	MDE	Besøkende i nærområdene ved Longyearbyen 10-15.6
Morten Bergan	MBE	Besøkende i Longyearbyen 3.9
Morten Helberg	MHE	Studier og registreringsarbeid på Bjørnøya 1.-27.7
Mikael Lagerborg	MLA	Fastboende i Longyearbyen
Nina Eide	NEI	Mushamna vårvinter
Oddgeir Djøseland	ODJ	Feltarbeid på Bjørnøya 14.6- 27.7, samt besetning på Jan Mayen
Ole Troseth	OTR	Besetning Bjørnøya meteorologiske stasjon
Per Ivar Emanuelsen	PIE	Mannskap kystvaktskip
Per Jordhøy	PJO	Feltarbeid i Reindalen 3.-7.8
Rolf Larsen	RLA	Besetning Hopen meteorologiske stasjon
Roy Eide	REI	Fastboende i Longyearbyen og Sveagruva
Rune Bergstrøm	RBE	Miljøvernleder hos SMS
Rune Pedersen	RPE	Besetning Bjørnøya meteorologiske stasjon
Stein Christian Pedersen	SCP	Fastboende i Longyearbyen
Stig Hammer	SHA	Fastboende i Longyearbyen

Navn	Initialer	Forhold
Signe Kirkemoen	SKI	Fastboende i Longyearbyen
Silje Marie Våtvik	SMV	Besetning på stasjonen, Jan Mayen
Terje Alvestad	TAL	Besetning Hopen meteorologiske stasjon
Trond Berg	TBE	Besøkende på Bjørnøya i juli
Troels Jakobsen	TJA	Guide på turistcruise Jan Mayen og Svalbard
Thomas Bentsen	TBE	Studier og registreringsarbeid på Bjørnøya 1.-27.7
Terje Buseth	TBU	Besøkende i nærområdene ved Longyearbyen 24.-31.5
Tony Fox	TFO	Systematiske studier av gress i Adventdalen 14.-28.5
Terje Gimnes	TGI	Besøkende i nærområdene ved Longyearbyen 24.-31.5
Troels Jakobsen	TJA	Mannskap turistcruise
Tom Roger Østerås	TRØ	Snøspurvstudier i Adventdalen 2.- 8.6
Tommy Sandal	TSA	Overvintret i Mushamna vinter 2003-2004
Vidar Bakken	VBA	Guide på turistcruise og deltager på flytelling av isbjørn
Øyvind Stabbforsmo	ØST	Besetning Hopen meteorologiske stasjon
Øystein Overrein	ØOV	Fastboende i Longyearbyen. Ansatt hos SMS

I tillegg kommer flere personer fra besetningene på både Hopen og Bjørnøya meteorologiske stasjoner.

### 3. AKTIVITET OG DEKNINGSGRAD

En økende menneskelig aktivitet på Svalbard til alle årstider, gjenspeiler trolig også en økende grad av tilfeldige interessante registreringer av fugl. Aktiviteten er størst omkring bosetningene, og der kommer Longyearbyen i en særstilling med spesielt god dekningsgrad. Overraskende nok foreligger knapt ett eneste bidrag fra Ny-Ålesund og Kongsfjordområdet, et område med størst tetthet av fagfolk/forskning innen ulike tema knyttet til det arktiske miljøet. Aktiviteten på Bjørnøya med flere grupper knyttet til overvåkning og forskning, samt et filmteam og besetningen på stasjonen, har til sammen bidratt med en usedvanlig god dekning dette året, og utgjør samlet sett et betydelig bidrag til økt kunnskap om fuglelivet på øya. Videre utgjør bidrag fra personer på besøk i bosetningene og/eller deltager på ulike cruise eller andre organiserte turopplegg, en nokså stor andel av de tilfeldige registreringene. Fra Jan Mayen foreligger noen få registreringer gjort av personell fra stasjonen. Videre gjorde en gruppe som besøkte områdene omkring Kvalrossbukta og Nordlaguna to dager i september, noen nevneverdige registreringer (GREA 2004).

## 4. NEVNEVERDIGE OBSERVASJONER AV FUGL

### 4.1 SVALBARD

Dette kapittelet omhandler observasjoner av fugl på Svalbard i 2004. Til sammen 86 forskjellige fuglearter, samt to usikre arter og to hybrider, ble registrert på Svalbard dette året. Femten av artene ble kun sett på Bjørnøya. Ei vintererle som hadde tilhold i Revdalen på Bjørnøya denne sommeren ble årets nye tilskudd til artslista for Svalbard. Den totale artslista for fugl registrert på Svalbard teller nå 206 arter. Videre ble heippiplerke for første gang bekreftet som hekkefugl, da et par ble konstatert hekkende på Bjørnøya. Polargås *Branta hutchinsii* er nylig utskilt som egen art (var tidligere plassert som underart hos kanadagås), ble dokumentert for første gang med foto da ett individ hadde tilhold i lag med hvitkinngås i Vårsolbukta under vårtrekket dette året. Individet ble sett på samme sted også i 2003. Ellers ble antall registreringer av gressender (spesielt stor forekomst av stokkand) og vadere (representert med 19 arter, hvorav flere svært uvanlige gjester) mange dette året. Forekomst av gjestende spurvefugl representert ved 13 arter (hvorav bare fire arter på Spitsbergen), var ikke spesielt høyt dette året. Observasjoner merket med \* angir at det foreligger fotodokumentasjon på registreringen.

#### **Smålom** *Gavia stellata*

**Vårtrekk, årets første registreringer:** Ett individ Mushamna 21.5 (TSA) og ett individ utenfor Hotellneset, Adventfjorden 22.5 (TFO,IFR).

#### **Islom** *Gavia immer*

Ett voksent individ ved Kapp Guissez, Kongsfjorden 22.6 (EMY) og ved Worsleyneset, Liefdefjorden 30.6 (CJO), samt ett eller sannsynlig to individ i området Signehamna-Hajeren 21.7 (VBA). **Bjørnøya:** Ett individ i Herwighamna 8.5 (besetningen på Bjørnøya meteorologiske stasjon), ett individ i Kobbekbukta 28.6 og 19.7, samt minimum to og maksimum fem individ ved Flakmyrvatna 19.7 (Strøm & Djøseland 2004). Ett voksent individ på Flakmyrvatna 23.7\* (OKI).

**Bilde 1.** Islom i Flakmyrvatna Bjørnøya 23. juli 2004. **Foto:** Odd Kindberg.

#### **Gulnebbblom** *Gavia adamsii*

Ett individ gikk fast i fiskegarn ved Daudmannsodden 1.9 (ABR).

#### **Havhest** *Fulmarus glacialis*

Ingen nevneverdige registreringer.

#### **Stormsvale** *Oceanodroma leucorhoa*

Til sammen fire individ i iskanten nord for Nordaustlandet (81 08'N 19 30' E) 27.6 (Scott & Beaman 2004). Dette er første funn på Svalbard.

#### **Havsule** *Sula bassana*

Ett individ vest av Magdalenafjorden 5.9 (ALE). **Bjørnøya:** Ett voksent individ trakk forbi Kapp Kolthoff, Bjørnøya 15.7 (Strøm & Djøseland 2004, OKI) og en voksen og en (4K) trakk mot vest ved Sekken 19.7 (Strøm & Djøseland 2004).

#### **Sangsvane** *Cygnus cygnus*

Fire individ svømte i småvatna på Lågnesflya, Nordenskiöldkysten 11.7 (JPR,JDF).

**Bjørnøya:** Seks individ ved Engelskelva 18.7 (Strøm & Djøseland 2004).

**Svaner ubst.** *Cygnus sp.*

Ikke artsbestemte svaner. Tre individ i et av småvatna på Delitschøya rett sør av Andretangen på Edgeøya 17.8 (VBA). **Bjørnøya:** Ett individ ca. en km sørvest for Herwighamna 11.6 (stasjonsbesetningen på Bjørnøya meteorologiske stasjon).

**Sædgås** *Anser fabialis*

Ett individ ble sett i flukt i lag med seks kortnebbgås ved Isdammen i Adventdalen 7.6 (TRØ,AMO).

**Kortnebbgås** *Anser brachyrhynchus*

De første individene, tre stk., ble sett i Adventdalen allerede 3. mai (SHA). Rasteansamling i samme område kulminerte omkring 24. mai da det ble registrert minimum 2879 individ (SHA). Trolig var det i størrelsesorden minimum 3000 individ i dette området på dette tidspunkt. Stadig flere par hekker i Adventdalen. 32 voksne med til sammen 35 unger hadde tilhold i Isdammen 26.7 (GBA). **Bjørnøya:** Flere par (ca. fem par) ble registrert i hekketiden (juni-juli). Bl.a. tre reir som ble predatert av isbjørn i østenden av Brettingsdalen (Strøm & Djøseland 2004). **Hopen:** Ett individ på Koefoedodden 10.5 og fire individ på Bjørnestranda 8.8 (besetningen på Hopen meteorologiske stasjon).

**Tundragås** *Anser albifrons*

Ett eldre individ ble sett ved Todalen i Adventdalen 22.5 (TFO,IFR) og ett eldre individ (mulig det samme individet) ved Brattlidalen i Sassendalen 24.5\*(CMG). Det er ikke oppgitt noe underartstilhørighet til noen av observasjonene.

**Grågås** *Anser anser*

Ingen sikre funn dette året. To brune gress ble sett på Bjørnøya 14.4 (EKR, besetningen på Bjørnøya meteorologiske stasjon). Observasjonen ble meldt som kortnebbgås, men observatørene utelukker ikke at det kan ha vært grågås.

**Bilde 2.** Rugende kortnebbgås i nedre deler av Adventdalen. Stadig flere kortnebbgjess hekker i dette området. **Foto:** Stig Hammer.

**Stripegås** *Anser indicus*

To individ av høyst sannsynlig denne art ble sett i lag med kortnebbgås ved Todalen i Adventdalen 16.9 (BLU,GAL).

**Snøgås** *Anser caerulescens*

Ett voksent individ beitet på Fivelflyene i Adventdalen 24. og 25.5 (GBA,TGI,KWO,TBU, RBE). Ei hvit ubestemt gås etter all sannsynlighet det samme individ ble sett i flukt i samme området 23.5 (SHA).

**Polargås** *Branta hutchinsii*

Ett individ ble sett under Ingeborgfjellet 2.6 (CHU)\*. Ei tilsvarende gås ble sett på det samme sted og dato også i 2003, samt i Hyttevika, Hornsund samme år.

**Bilde 3.** Polargås i lag med hvitkinngås i Vårsolbukta.

**Foto:** Christiaane Hübner.



**Hvitkinngås** *Branta leucopsis*

**Vårtrekk:** De første individene (syv) ankom Vårsolbukta 9.5 og først den 15. mai begynte trekket for fullt (CHU). Rasteansamlingen i området ved Vårsolbukta kulminerte 21.5 da 1297 individ ble registrert (CHU). Stadig flere hvitkinngås hekker og myter i nedre deler av Adventdalen. Til sammen minimum 1100 individ hadde tilhold i dette området 26.7, hvorav kun noen få kull med til sammen min. 30 unger (GBA). **Hekking, første ungekull:** Par med nyklekte unger ved Cadiopynten, Krossfjorden 27.6 (EMY). **Hopen:** To par på Koefoedodden 18.5 og ca. 30 på Bjørnesletta 16. og 23.9 (besetningen på Hopen meteorologiske stasjon). **Sen høstobservasjon:** Ett individ hadde tilhold ved hundegården i Longyearbyen 22.10 til 1.11 (KVÅ,SHA,REI).

**Bilde: 4.** Første registrering av hvitkinngås i november på Svalbard. Individet hadde tilhold ved hundegården nær Adventdalsdeltaet dagene omkring månedskiftet oktober/november.

**Foto:** Stig Hammer.

**Ringgås** *Branta bernicla*

Seks individ på Koefoedodden, Hopen 18.5 (besetningen på stasjonen). De første individene (seks) ankom Vårsolbukta 28.5. Rasteansamlingen i området ved Vårsolbukta kulminerte 1.6 da 237 individ ble registrert (CHU). Ellers kan nevnes ca. 70 individ i Sauriedalen 4.6 (RBE,SCP), ca. 90 individ ved Tvihyrningen 4.6 og ca. 350 individ på Mosehjellen, Prins Karls Forland 5.6 (Lagerborg 2004, MLA,ØOV) og til sammen 14 individ i fire flokker trakk forbi Alkehornet dagene 4. – 6. juni (ALY,SHA). De første ringgjessene dukket opp ved Longyearbyen 30. mai, da ett par (ett mørkbuket og ett lysbuket individ) beitet på Hotellneset (GBA,TGI,KWO,TBU). **Større samlinger sensommer og høst:** 30 individ Wordiebukta, Rjipfjorden 17.7 (Mallon 2004), 95 individ i Jacobsenbukta, Mosselhalvøya 19.7 (Mallon 2004) og 26 individ i Ulvebukta, Nordaustlandet 30.8 (RBE).

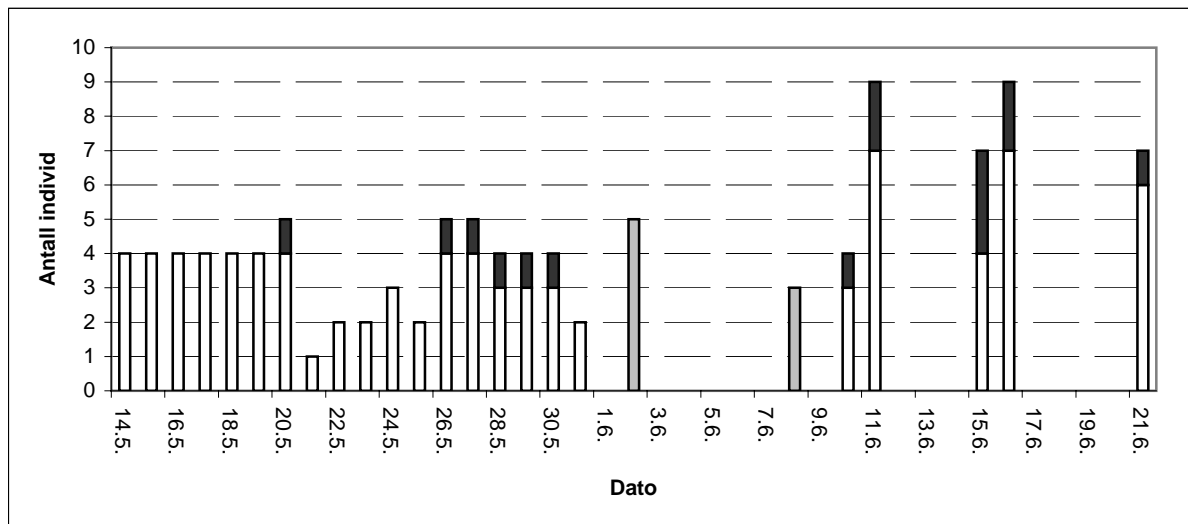
**Brunnakke** *Anas penelope*

Ett par hadde tilhold i Moskuslaguna i Adventdalsdeltaet 25.5 (GBA,TGI,KWO,TBU), en hann i Solvatnet, Ny-Ålesund 22.6 og en hunn ved Alkefjellet, Hinlopenstretet (Scott & Beaman 2004). **Historiens første høst og vinterfunn på Svalbard:** En hann ble sett i tilknytning til en ærfuglflokk ved Longyearveldeltaet, Adventfjorden 3.9 (MBE). Ett hunnfarget individ hadde tilhold i hovedsak ved kaiene i Longyearbyen i perioden 29.10 til 10.12\* (SHA,MLA,KTH, REI). Individet ble sett flygende flere ganger ved husene i Longyearbyen (SHA,MLA,KTH). Videre ble den også sett i det den kom fram under ett av husene i Longyearbyen, hvor den trolig "overnattet" (KTH).

**Bilde 5.** Ei brunnakke hadde tilhold ved kaiene i Longyearbyen i november-desember denne vinteren. **Foto:** Stig Hammer.

**Krikkand** *Anas crecca*

I nærområdene omkring Longyearbyen har det etter all sannsynlighet vært tilhold av krikkender fra de første fire hannene dukket opp 14. mai (TFO,IFR) til omkring slutten av juni (jf. figur 1). De fleste observasjoner ble gjort i dammene ved hundegården ved Adventdalsdeltaet og områdene i og ved Isdammen (hovedsakelig sørenden), samt i laguna på Hotellneset. I hovedsak kan forekomsten i Longyearbyen med nærområder oppsummeres slik: Fire hann 14. -19.5 (TFO,IFR), fire hann og en hunn 20.5 - 2.6 og trolig fram til 10.6 (TFO,IFR,SHA,GBA,TGI, KWO,TRØ), syv hann og to hunn 11.- 16.6 (SHA) og seks hann og en hunn 21.6 (KTH). **Registreringer utenfor nærområdene omkring Longyearbyen:** Arten ble registrert ved Austfjordneset 24.5 (JÅE). Åtte individ fordelt på fire hann og fire hunn ved Fuglehuken, Prins Karls Forland 4.- 6.6 (MLA,ØOV).

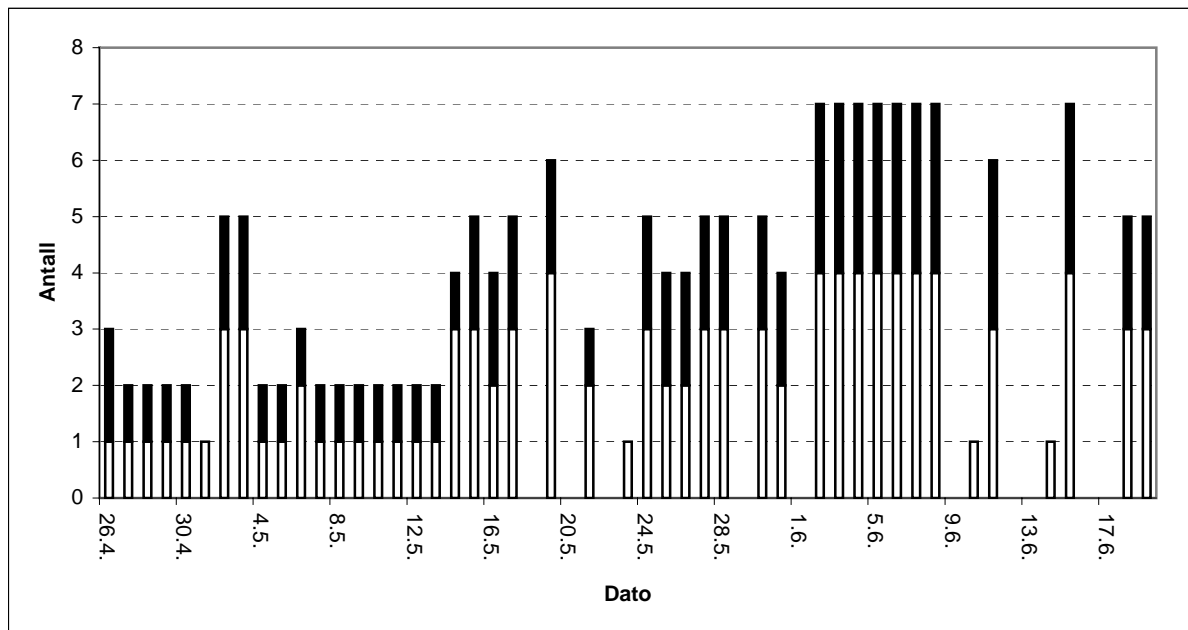


**Figur 1.** Forekomst av krikand i nærområdene ved Longyearbyen fra første til siste registrering dette året (TFO,IFR,SHA,MLA,GBA,TGI,KWO, TBU,KTH,TRØ,AMO). Mørk del av søylene angir andel hunnfugl og grå søyle skiller ikke på kjønn.

### Stokkand *Anas platyrhynchos*

Ett uvanlig stort antall stokkand ankom Svalbard denne våren. Så mange stokkender er ikke registrert på Svalbard et enkelt år tidligere. Det var stokkender sammenhengende i nærområdene ved Longyearbyen i perioden 26.4 til minst den 19.6 (jf. figur 2). De fleste observasjoner ble gjort i dammene ved hundegården, sørenden av Isdammen og i laguna på Hotellneset. I hovedsak kan forekomsten i Longyearbyen med nærområder oppsummeres slik: En hann i råka nedenfor kraftverket i Longyearbyen 26.4 og senere på dagen to hunn og en hann i laguna på Hotellneset (SHA,MLA). Videre hadde minst en hann og en hunn (ett par) tilhold i området ut april måned. I størrelsesorden tre hann og to hunn hadde tilhold i området fra 2. mai og ut måneden (SHA m.fl.), med unntak av fire hann og to hunn som ble sett både i laguna på Hotellneset og i dammene ved hundegården 19. mai (TFO,IFR). I perioden 2. til 15. juni var det fire hann og tre hunn i området (TRØ,AMO,SHA). Den siste innrapporterte registreringen av stokkand i området ble gjort av to par og en hann ved hundegården 19.juni (SHA). Når stokkendene forsvant fra området er ukjent. **Hekking:** Ingen tegn til vellykket hekking ble registrert i nærområdene til Longyearbyen, men svært mye tyder på at det ble gjort hekkforsøk både ved Vestpynten og i Adventdalsdeltaet. Trolig mislyktes de allerede på eggleggingsstadiet eller tidlig i rugetiden. **Observasjoner utenfor Longyearbyområdet:** To hann ble sett i bekken fra Fenrisulvdalen i Wijdefjorden 30.4. (NEI,TSA).

**Bilde: 6** Stokkand et vanlig syn i områdene ved Longyearbyen våren 2004. Bildet er tatt ved dammene ved hundegården. Foto: Georg Bangjord



**Figur 2.** Forekomst av stokkand i nærområdene omkring Longyearbyen i perioden 26. april til 19. juni (SHA,MLA,RBE,GBA,TGI,KWO,TBU,KTH,TFO,IFR,TRØ,AMO,ABR). Mørk del av søylene angir andel hunnfugl. Individene ble hovedsakelig sett ved dammene rundt hundegården ved Adventdalsdeltaet, i sørenden av Isdammen og i laguna på Hotellneset.

#### Stjertand *Anas acuta*

Ett par hadde tilhold i laguna på Hotellneset fra 3. til 6.5 (SHA,RBE,ABR). Videre ble en enslig hann sett i nærområdene omkring Longyearbyen nærmest daglig i perioden 15.5 til 2.6 (TFO,IFR,SHA,GBA,TGI,KWO,TBU,KTH). Den ble hovedsakelig sett i dammene ved hundegården, laguna på Hotellneset og i sørenden av Isdammen. Hunnen gikk trolig til hekking i Adventdalen.

#### Toppand *Aythya fuligula*

Unormal fåtallig oppptreden denne våren. En hann hadde tilhold i råk nedenfor kraftverket i Longyearbyen 30.4 til 8.5 (SHA,RBE,KTH,ABR). Ett par i Adventdalsdeltaet 29.6 (Scott & Beaman 2004) og ett par samme sted 10. og 11.7 (MDE).

#### Ærfugl *Somateria mollissima*

**Årets første registrering ved Longyearbyen:** Ni hann og syv hunn utenfor Bjørndalen 11.4 (SHA). **Større myteansamling:** Ca 1100 individ i Tjuvfjordlaguna, Edgeøya 25.8 (RBE). **Bjørnøya, første registrering:** En flokk med hanner i Herwighamna 23.3 (besetningen på Bjørnøya meteorologiske stasjon).

#### Praktærfugl *Somateria spectabilis*

**Bjørnøya: Første registrering:** En hann i Herwighamna 23.3 (besetningen på Bjørnøya meteorologiske stasjon).

#### Hybrid ærfugl/praktærfugl *Somateria mollissima x spectabilis*

En hann hadde tilhold i en flokk med ærfugl og praktærfugl ved Hotellneset 25.- 26.5\* (GBA,TGI,KWO,TBU).

**Bilde 7.** Hybrid ærfugl/praktærfugl hadde også dette året tilhold blant ærfugl og praktærfugl ved Hotellneset i mai. **Foto:** Georg Bangjord.

**Havelle** *Clangula hyemalis*

De første havellene (ett par) ble sett ved Longyearbyen 23.5 (SHA). **Sommer/høstansamlinger:** Det ble talt opp til sammen 85 hanner på sørlig del av Nordenskiöldkysten i juli, henholdsvis 32 i Vinkelvatnet, 29 i Marvågtjønna og 25 i Ytterdalselva (JPR,JDF). 26 ind. Zorelvannet, Barentsøya 27.8 (RBE). **Bjørnøya, første registrering:** Ett hunnfarget individ i Herwighamna 23.3 (besetningen på Bjørnøya meteorologiske stasjon).

**Svartand** *Melanitta nigra*

Ett par hadde tilhold på sjøen utenfor Bjørndalen fra 3. til 9.6\* (SHA,TRØ,AMO,KTH). En hann og to hunn i Adventdalsdeltaet 6.6 (ALE).

**Siland** *Mergus serrator*

Ett hunnfarget individ i Herwighamna, Bjørnøya 5.7 (TBE, Strøm & Djøseland 2004).

**Tårnfalk** *Falco tinnunculus*

Ett hunnfarget individ landet om bord i ett kystvaktfartøy i Smutthullet i Barentshavet ca. 20.7\*. Individet ble fraktet med båt til Longyearbyen 27.7 og fløyet til Tromsø hvor fuglen ble sluppet 28.7 (GAA,HST m.fl.).

**Jaktfalk** *Falco rusticolus*

Ett individ ved Midterhukfjellet 21.9 (LNI). En lys rovfugl jaget på krykkjene i Alkehornet 5.6 (SHA). Etter all sannsynlighet dreier dette seg om en jaktfalk. Ett individ på Halvmåneøya ved Edgeøya 25.8 (SLY).

**Svalbardrype** *Lagopus mutus hyperboreus*

**Hopen:** Ett individ ble registrert sørøst for Hopen meteorologiske stasjon 11.1 (TAL) og ett individ ble funnet død sør for stasjonen 6.3 (RLA,KHS).

**Tjeld** *Himantopus ostralegus*

**Bjørnøya:** Ett individ i Herwighamna 22.4 (besetningen på Bjørnøya meteorologiske stasjon) og ett individ trakk mot nord ved Kapp Heer 1.7 (Strøm & Djøseland 2004).

**Sandlo** *Charadrius hiaticula*

**Vårtrekk, årets første registrering:** To individ på Hotellneset 24.5 (GBA,KWO,TGI,TBU) og to individ i Adventdalsdeltaet samme dag (TFO,IFR).

**Heilo** *Pluvialis apricaria*

Ett individ Vårsolbukta, Bellsund 20.5 (CHU), ett individ i fluktspill ved utløpet av Todalen i Adventdalen 26.5 (GBA,KWO), en hann ved Todalen, Adventdalen 30.5 (GBA,TGI,KWO, TBU), ett par hvor trolig det ene individet ruget på Fivelflyene, Adventdalen 20.6 (SHA). Ett individ også sett samme sted 25.6 (SHA). To individ i Rendalen mellom Gangdalen og Semmeldalen 4.8, to individ i Reindalsdeltaet 5.8 og ett individ i Semmeldalen 6.8 (PJO,HUR). **Bjørnøya:** I perioden 10.6 til 9.7 ble det gjort 14 observasjoner med til sammen 30 individ. Ingen tegn til hekking (Strøm & Djøseland 2004, OKI).

**Tundralo** *Pluvialis squatarola*

Ett individ ved Gravsjøen, Nordenskiöldkysten 11.7 (JPR,JDF)

**Polarsnipe** *Calidris canutus*

Fra 20. juni og fram til midten av juli ble arten registrert (også spillende) i et beskjedent antall i området over Vinkelvatnet på Nordenskiöldkysten (JPR,JDF). Maksimusnotering i dette området: 12 individ ved Lågnestjørna 8.7 og åtte individ ved Vinkelvatnet 15.7 (JPR,JDF). Ett voksent individ furasjerte i Longyearveldeltaet, Adventfjorden 31.7 -1.8 (GBA).

**Bilde: 8.** En voksen polarsnipe hadde tilhold ved utløpet av Longyeardalselva i månedskifte juli/august. **Foto:** Georg Bangjord.

**Sandløper** *Calidris alba*

**Vårtrekk, årets første registrering:** Ett individ ved Vinkelvatnet, Nordenskiöldkysten 3.6 (JPR,JDF) og to individ i Adventdalsdeltaet samme dag (SHA).

**Alaskasnipe** *Calidris melanotos*

Ett individ ble sett ved Gåsdammen, Sassendalen 31.5 og 8.6 (CMG)\*.

**Tundrasnipe** *Calidris ferruginea*

**Bjørnøya:** To individ ved Nordre Flakmyrvatn 19.7 (Strøm & Djøseland 2004).

**Fjæreplytt** *Calidris maritima*

**Vårtrekk, årets første registrering:** Ett individ i Adventdalsdeltaet 6.5 (SHA). **Bjørnøya, første registrering:** Ett individ i Nordhamna 16.4 (besetningen på Bjørnøya meteorologiske stasjon). **Siste registrering i Adventfjorden:** Ett individ 1.11 (SHA).

**Myrsnipe** *Calidris alpina*

**Vårtrekk, årets første registrering:** Ett individ i laguna på Hotellneset, Adventfjorden 29.5 (RBE,GBA,KWO,TGI,TBU).

**Kvartbekkasin** *Lymnocyptes minimus*

**Bjørnøya:** Ett individ i Krykkjedamdalen 26.6 (Strøm & Djøseland 2004).

**Svarthalespove** *Limosa limosa islandica*

Denne arten ser ut til å forekomme stadig hyppigere de senere år. I dammene ved hundegården i Adventdalsdeltaet ble til sammen tre forskjellige individ sett denne våren. Ett individ 22.- 23.5 (TFO,IFR,SHA), en voksen hunn 6.- 11.6 (ALE,KTH,SHA)\* og den samme hunnen i lag med en voksen hann på samme sted 14.6 (SHA,MLA)\*

**Bilde 9 og 10.** Svarthalespovene ( *islandica*) et hunnfarget individ hadde tilhold i lag med en utfarget hann Adventdalsdeltaet 14. juni. **Foto:** Stig Hammer.

**Småspove** *Numenius phaeopus*

Ett individ i fjæra utenfor fangststasjonen i Mushamna 15.5. Individet fløy senere mot nord i retning Reinsdyrfly (TSA). Ett individ ved laguna Hotellneset, Adventfjorden 24.5 (TFO, IFR) og ett individ i Jakobsenbukta, Mosselhalvøya 19.7 (Mallon 2004). **Bjørnøya:** Til sammen 20 observasjoner i hovedsak av ett eller to individ mange steder på øya i perioden 4. juni til 6. juli (Strøm & Djøseland 2004, TBE).

**Storspove** *Numenius arquata*

Ett individ ble sett ved hundegården til familien Våtvik under Gruve7 fjellet i Adventdalen 3.5\* (KVÅ). Den 5.5 ble individet fanget inn og fraktet til Longyearbyen hvor den døde samme dag. Fuglen var helt avmagret (KVÅ,SHA). Ett individ i laguna på Hotellneset,

Adventfjorden 1.6 (MLA,SKI). En hann ved dammene i nærheten av hundegården i Adventdalsdeltaet 13.7 (MDE). Tre funn på Svalbard samme år er eksepsjonelt. Det foreligger kun et bekreftet og to ubekreftede funn fra tidligere tider.

**Bilde 11.** Storspove ankom Adventdalen i slutten av april. Individet ble fanget inn, men døde samme dag. **Foto:** Stig Hammer

**Sotsnipe** *Tringa erythropus*

Ett individ i dammene ved hundegården i Adventdalsdeltaet 24.6 (AMA) og 25.6\* (SHA).

**Rødstilk** *Tringa totanus*

Ett individ Vinkelvatnet, Nordenskiöldkysten 22.6 (JPR,JDF). **Bjørnøya:** Ett individ i Russehamna 18.7 (OKI), to individ Russeelva 19.7 (OKI) og ett individ Herwighamna 29.6 (Strøm & Djøseland 2004) og 28.7 (OKI).

**Gluttsnipe** *Tringa nebularia*

Ett individ ble oppdaget i bekken under søppelfyllinga ved Bolterdalen, Adventdalen 25.5 (TFO,IFR). Dette er det andre funnet på Svalbard. Individet hadde tilhold i Adventdalen mellom Isdammen og Bolterdalen (hovedsaklig i sørenden av Isdammen) og ble daglig observert i perioden 25.- 31.5\* (SHA,GBA,KWO,TGI,TBU,MLA).

**Bilde: 12** Ei gluttsnipe hadde tilhold i nedre deler av Adventdalen den siste uka i mai. Bildet er tatt ved bekken under søppelfyllinga ved Bolterdalen. **Foto:** Georg Bangjord.

**Steinvender** *Arenaria interpres*

**Vårtrekk, årets første registrering:** Ett individ på Hotellneset, Adventfjorden 31.5 (GBA,KWO,TGI,TBU). **Bjørnøya, første registrering:** Ett individ øst for stasjonen 29.4 (besetningen på Bjørnøya meteorologiske stasjon).

**Svømmesnipe** *Phalaropus lobatus*

Ett par i Laguna på Hotellneset 14.6 (MLA,SKI) og to samme sted 24.6 (SHA). **Bjørnøya:** Fire individ på østsiden av Søndre Flakmyrvatn og ett reir med fire nyklekte unger 19.7 (Strøm & Djøseland 2004).

**Polarsvømmesnipe** *Phalaropus fulicarius*

**Vårtrekk, årets første registrering:** En hunn på Fivelflyene, Adventdalen 25.5 (GBA,KWO,TGI,TBU). **Større ansamlinger:** 25 individ ved Stasjonsøyene, Liefdefjorden 24.6 (Scott & Beaman 2004), 210 individ på Vinkelvatnet, Nordenskiöldkysten 10.7, 30 individ i Femvatna, Nordenskiöldkysten 11.7 (JPR,JDF) og 17 individ Lågøya, Nordaustlandet 18.7 (Mallon 2004).

**Polarjo** *Stercorarius pomarinus*

**Årets første registrering:** To individ ved Kapp Thorsen 4.6 (RBE). **Større ansamling:** Minimum 100 individ ved Halvmåneøya 25.8 (SLY) og minimum 260 individ langs østkysten av Edgeøya 27.8 (RBE). Ellers ingen observasjoner ut over "normalen" dvs. enkeltindivid og mindre grupper i juni og juli.

**Tyvjo** *Stercorarius parasiticus*

**Vårtrekk, årets første registrering:** To lyse individ ved Isdammen 23.5 (TFO,IFR).

**Fjelljo** *Stercorarius longicaudus*

Ett individ Austfjordneset 30.5 (JÅE) og ett par med reir Ny-London, Kongsfjorden 21.6 (EMY). Redet var ranet (tomt) den 23.6 (EMY). Ett individ samme sted 9.8 (GKL). Fire individ i Rendalen mellom Gangdalen og Semmeldalen 4.8 og fire individ i Reindalsdeltaet 5.8 (PJO,HUR). Fire individ i lag med mengder av polarjo på østsiden av Edgeøya 27.8 (RBE).

**Storjo** *Stercorarius skua*

Ett par ser ut til å ha dannet territoriet i Adventdalen i området mellom Fivelflya og søppelfyllinga ved Bolterdalen de siste to tre årene. Vellykket hekking er foreløpig ikke påvist. **Bjørnøya:** Ca. 200 voksne individ ble sett i området rundt Flakmyrvatna 19.7. Det ble ringmerket 50 unger samme sted (Strøm & Djøseland 2004).

**Sabinemåke** *Larus sabini*

Ett voksent individ i laguna på Hotellneset, Adventfjorden 29.5 (RBE), en voksen i Adventdalsdeltaet 6.6 (ALE), to voksne på Moffen 24.6 (Scott & Beaman 2004) og 1.7 (C JO), ett individ i drivisen på 81° nord av Nordaustlandet 27.6 (Scott & Beaman 2004), en voksen i Sorgfjorden, Friesland 1.7 (CUJ), to voksne individ som satt i en bekk på nordsiden av Lågøya 25.7 (VBA), to individ Nordaustlandet 18.7 (Mallon 2004) og ett individ hold til ved lagunen i Mushamna, Andree Land 5.9 (JGD). **Bjørnøya:** Ett voksent individ ved Søndre Flakmyrvatn 19.7 (Strøm & Djøseland 2004) og samme sted 23.7 (OKI).

**Hettemåke** *Larus ridibundus*

Ingen observasjoner dette året! Dette er høyst unormalt sammenlignet med artens opptreden på øygruppa siste ti år.

**Fiskemåke** *Larus canus*

Uvanlig få observasjoner dette året. Ett voksent individ i råk utenfor kraftverket, Longyearbyen 30.4 til 1.5 (SHA) og ett voksent individ i samme område 28.5 (GBA,TGI,KWO,TBU). **Bjørnøya:** Arten hekket (to par) i Herwighamna (Strøm & Djøseland 2004). Fem individ samme sted 1.7 (OKI).

**Sildemåke** *Larus fuscus*

Ett voksen individ ("graellsii-karakterer") i laguna på Hotellneset, ved kaia i Longyearbyen og i Adventdalsdeltaet henholdsvis 24.5, 25.5 og 29.5 (GBA,TGI,KWO,TBU). Ett individ ved Austfjordneset 10.6 (JÅE), ett individ ved søppelfyllinga (ukjent underart) 18.6 (SHA), ett individ (ukjent underart) i Sorgfjorden 26.6 (Scott & Beaman 2004), en voksen (ukjent underart) Kinnvika, Nordaustlandet 1.7 (KTH) og en 4K i Murchisonfjorden, Nordaustlandet 1.7 (CJO). **Bjørnøya:** Fire voksne og to (4K), samt ett reir med to egg ved Teltvika 28.6 og et varslende par ved Herwighamna 1.7 (Strøm & Djøseland 2004, OKI). Ett voksen individ ved Kapp Posadowski 27.7 (OKI).

**Gråmåke** *Larus argentatus*

Ett voksent individ ble jevnlig sett i nærområdene rundt Longyearbyen fra 4.5 til 3.6 (SHA, TFO,IFR,GBA m.fl.). Enkeltindivid av ungfugl (3-4K) ble sett i de samme områdene 26.5 og 29.5 (GBA,TGI,KWO,TBU), 5.6 (TRØ,AMO), 19.6 (SHA) og 29.6 (Scott & Beaman 2004). **Bjørnøya:** Over 20 observasjoner i perioden 19.6 til 19.7, hvorav et par med hekkeadferd på Kapp Kolthoff (Strøm & Djøseland 2004, TBE,OKI).

**Hybrid gråmåke x polarmåke**, *Larus argentatus x hyperboreus*

Ett individ i Adventdalsdeltaet 7.6 (ALE)

**Bilde 13.** Fiskemåke ved kaia i Longyearbyen 28. mai. **Foto:** Georg Bangjord.

**Grønlandsmåke** *Larus glaucooides*

Ett individ i Barentsburg 2.4 (SHA). Ett og to voksne individ er registrert jevnlig i området Longyearlvdeltaet og Adventdalsdeltaet i perioden 25.4 til 29.6 (SHA, MLA, GBA, ALE, CJO m.fl.). Individene som ble sett ser ut til å være en hann og en hunn, og det ene individet ble fulgt i flukt fra Adventdalsdeltaet til østsiden av Sverdruphamaren. Siden to voksne individ har hatt tilhold i Longyearbyen i flere år, er det ikke umulig at de gjør hekkforsøk i dette området. **Vinterfunn:** En (1K) ved kaia i Longyearbyen 31.12\* (MLA).

**Bilde 14.** En ung grønlandsmåke ble oppdaget ved kaia i Longyearbyen nyttårsaften og ble der i noen dager inn i nyåret. Bildet ble tatt tidlig i januar 2005. **Foto:** Stig Hammer.

**Polarmåke** *Larus hyperboreus*

**Første registrering: Isfjorden:** Tre voksne individ ved selkadaver på Vestpynten 5.3 (LÅB). Stor ansamling ved søppelfyllinga i Adventdalen: 157 individ 29.4 (SHA). **Bjørnøya:** Tre individ i Herwighamna 15.2 (besetningen på Bjørnøya meteorologiske stasjon). **Hopen:** Arten ble første gang sett ved Hopen meteorologiske stasjon 4.3 (besetningen på Hopen meteorologiske stasjon).

**Svartbak** *Larus marinus*

**Årets første registrering:** Fire voksne i Barentsburg 2.4 (SHA). Enkeltobservasjoner av enkeltindivid/parvis listes ikke opp. Fem voksne i Bjørndalen 19.4 (SHA) og ni hekkende par på søndre del av Nordenskiöldkysten 15.6 (JPR, JDF). **Bjørnøya, første registrering:** To individ ved Gravodden 23.3 (besetningen på Bjørnøya meteorologiske stasjon).

**Rosenmåke** *Rhodostethia rosea*

Ett individ trakk forbi i Mushamna, Andree Land i lav høyde den 31.8 (JGD).

**Krykkje** *Rissa tridactyla*

**Førsteregistreringer: Isfjorden:** Et individ i Barentsburg 2.4 (SHA). **Bjørnøya:** En flokk i Herwighamna 22.3 (besetningen på Bjørnøya meteorologiske stasjon). **Hopen:** Arten ble første gang sett ved Hopen meteorologiske stasjon 15.3 (besetningen på Hopen meteorologiske stasjon).

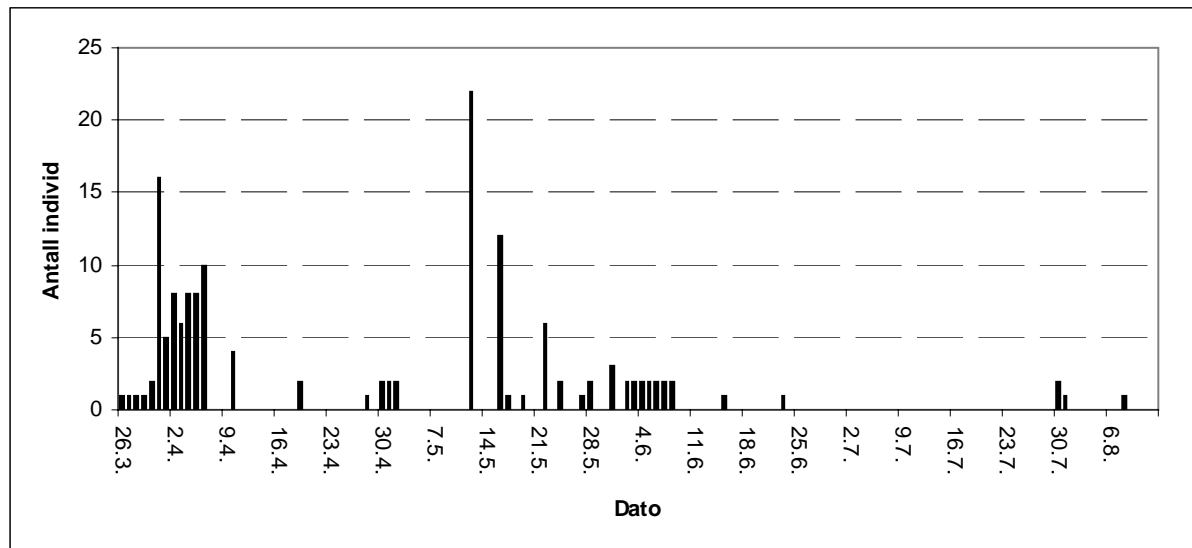
**Ismåke** *Pagophila eburnea*

Antall ismåker tilstede i Adventfjorden har vært betydelig mer beskjedent de siste årene sammenlignet med for eksempel 1995 og 1996. De første observasjoner ble gjort henholdsvis ved Hopen meteorologiske stasjon 13.3 (besetningen på Hopen meteorologiske stasjon) og Longyearbyen 26.3 (SHA) og de siste observasjonene ble gjort ved Longyearbyen 6.8 (GBA) og trolig ett individ på Hopen 19.12 (besetningen på Hopen meteorologiske stasjon).

**Maksimumsnoteringer: Longyearbyen:** 22 individ ved hundegården 12.5 (RBE) og 16 ind. ved kloakkråka i Adventdalsdeltaet 31.3 (SHA). **Barentsburg:** 21 individ 22.4 (SHA).

**Hekking:** Minimum syv bebodde reir i en koloni på Phippsøya 25.7 (VBA).





**Figur 3.** Forekomst av ismåke i Adventfjorden i 2004 (SHA,RBE,GBA m.fl.).

### Rødnebbterne *Sterna paradisaea*

**Første registreringer:** To individ i Mushamna 1.6 (TSA), to individ i Trygghamna 4.6 (SHA,ALY) og 70 individ i kolonien ved laguna på Hotellneset 4.6 (SHA).

### Lomvi *Uria aalge*

Ett dødt individ ble funnet i lag med nærmere 20 døde polarlomvi i Adventdalsdeltaet 25.5 (GBA,TGI,KWO,TBU). Individet stammet fra sist vinter. Fem individ i fuglefjellet på Fuglehuken, Prins Karls Forland 6.6 (MLA). Tre individ utenfor Colesbukta, Isfjorden 10.7 (MDE).

### Polarlomvi *Uria lomvia*

**Første registreringer, Isfjorden:** To individ utenfor Bjørndalen 6.4 (SHA). **Bjørnøya:** En flokk utenfor Gravodden 8.2 (besetningen på Bjørnøya meteorologiske stasjon). **Hopen:** Flokker på trekk nordover øst for stasjonen 1.3 (besetningen på Hopen meteorologiske stasjon).

### Alke *Alca torda*

Ett individ ved fuglefjellet i Fjortende Julibukta, Krossfjorden 20.7 (Mallon 2004) og ett individ mellom Lille Tavleøy og Phipsøya-Sjuøyane, Nordaustlandet 27.7 (ØOV). **Bjørnøya:** Til sammen over ti observasjoner i perioden 14.6 til 23.7, hvorav ti voksne og en unge i Sørhamna 19.7 (Strøm & Djøseland 2004, OKI).

### Teist *Cepphus grylle*

Ingen observasjoner ut over normalen.

### Alkekonge *Alle alle*

**Første registrering i Isfjorden dette året:** Minimum 50 individ i Bjørndalen 6.4 (SHA). Alkekonger og teist ved kaiene i Longyearbyen i mørketiden. I hovedsak opptrer arten svært fåtallig ved kaiene i desember og januar (i tiden før isen legger seg i Adventfjorden).

### Lunde *Fratercula arctica*

**Bjørnøya: Første registrering:** Flere sett øst for stasjonen 29.4 (besetningen på Bjørnøya meteorologiske stasjon).

**Ringdue** *Columba palumbus*

**Bjørnøya:** Ett individ ved Bjørnøya meteorologiske stasjon ved Herwighamna 19.4 (RPE).

**Snøugle** *Nyctea scandiaca*

Ett hunnfarget individ ved Tempelet, Isfjorden 21.2 (KTH).

**Jordugle** *Asio flammeus*

Ett individ (ungfugl) fulgte et kystvaktfartøy ca.10 mil sør av Bjørnøya i Barentshavet 25.9\* (PIE). Uglya fløy på land i Teltvika (besetningen på Bjørnøya meteorologiske stasjon).

**Bilde 15.** Jordugla som fikk skyss til Bjørnøya denne høsten. **Foto:** Per Ivar Emanuelsen.

**Låvesvale** *Hirundo rustica*

Ett individ ble funnet død om bord i Polarsyssel i Isfjorden 16.6 (EIV, RBE) \*. To individ fløy rundt hundegården ved Adventdalsdeltaet 6.7 (KVÅ) og 11.7 (MDE).

**Bilde 16.** Låvesvale ble funnet død om bord i Polarsyssel 16. juni. **Foto:** Georg Bangjord.

**Taksvale** *Delichon urbica*

**Bjørnøya:** Ett individ ble sett på følgende steder: Revdalen, ved Fuglefjellet, Kvalrossbukta og Sørhamna i perioden 25.6 til 13.7 (Strøm & Djøseland 2004, OKI). Trolig dreier det seg om samme individ.

**Heipiplerke** *Anthus pratensis*

**Bjørnøya:** Ett par med hekkeadferd (mat i nebbet og engstelig) ble registrert på sørsiden av Ellasjøen 22.7 (Strøm & Djøseland 2004). Dette er det første bekreftede hekkefunn på Svalbard.

**Vintererle** *Motacilla cinerea*

**Bjørnøya:** Ett hunnfarget individ ble registrert en rekke ganger i Revdalen i perioden 14.6 til 24.7 (Strøm & Djøseland 2004, OKI). Arten er ikke tidligere konstatert på Svalbard.

**Blåstrupe** *Luscinia svecica*

**Bjørnøya:** En hunn i Revdalen 14, 15. og 20.6 (Strøm & Djøseland 2004).

**Steinskvett** *Oenanthe oenanthe*

En hann i Hiorthamn, Adventfjorden 30.5 (AKR) og en hunn på søppelfyllinga ved Bolterdalen i Adventdalen 5.6 (TRØ,AMO).

**Sidensvans** *Bombycilla garrulus*

**Bjørnøya:** Ett individ i Revdalen 10.-14.6. To individ sør for Brattåa 22.6 og ett individ ved Brattåa 1.7 Ett individ ble funnet død under hytte i Revdalen (Strøm & Djøseland 2004) og ett dødt individ i Herwighamna 2.7 (OKI, Strøm & Djøseland 2004).

**Bilde 17.** Sidensvans ble funnet død ved stasjonen i Herwighamna . **Foto:** Odd Kindberg.

**Svarttrost** *Turdus merula*

Ett individ i Ny-Ålesund 3.4 (KTH). **Bjørnøya:** En voksen hann i Herwighamna, Bjørnøya 1. og 23.7 (OKI). Trolig samme individ sett av stasjonsbesetningen i perioden 13.- 28.6 (Strøm & Djøseland 2004). En voksen hann i Krykkjedamdalen 4.7 og en hann ved Brattåa 17.7 (Strøm & Djøseland 2004).

**Gråtrost** *Turdus pilaris*

Ett individ ble funnet død på Skjæringa i Longyearbyen 19.9 (AHE medd. MLA) og ett individ (bilde) hadde tilhold ved hundegården ved Longyearbyen 24.10 til 2.11 (SHA,REI)\*.

**Bjørnøya:** Ett individ vest for Sørhamna 18.6 og ett individ i Russehamna 18.7 (Strøm & Djøseland 2004). **Hopen:** Ett individ ute på isen ved stasjonen 23.5 (ØST).

**Bilde 18.** Gråtrost hadde tilhold i Longyearbyen inn i november. **Foto:** Stig Hammer.

**Rødvingetrost** *Turdus iliacus*

**Bjørnøya:** Ett individ i skråningen opp mot Fuglefjellet 24.6 og ett individ i Revdalen 29.6 (Strøm & Djøseland 2004). **Hopen:** Ett individ (skadet) ved stasjonen 24.9 (RLA,KHS).

**Kråke** *Corvus corone*

Ett individ hadde tilhold på skipet Lance som lå ved Sørkappøya 27.6 (KTH). **Bjørnøya:** Ett individ ved Røyevatnet 21.4 (besetningen på Bjørnøya meteorologiske stasjon). **Hopen:** Ett individ satt på isen utenfor stasjonen 23.5 (ØST).

**Stær** *Sturnus vulgaris*

**Bjørnøya:** Ett individ ved Bjørnøya meteorologiske stasjon ved Herwighamna 21.3 og 15.4 (besetningen på Bjørnøya meteorologiske stasjon).

**Gråsisik** *Carduelis flammea*

**Bjørnøya:** En hann ved Brattåa 17.7 og ett individ i Herwighamna 22.7 (Strøm & Djøseland 2004) og ett individ samme sted 23.7 (OKI).

**Lappspurv** *Calcarius lapponicus*

To individ i lag med snøspurv ved Hopen meteorologiske stasjon 28.4 (ØST).

**Snøspurv** *Plectrophenax nivalis*

**Ankomst:** Arten ble først sett ved stasjonen på Bjørnøya 2.4 (besetningen på Bjørnøya meteorologiske stasjon), Longyearbyen 4.4 (ALE), Hopen 5.4 (besetningen på Hopen meteorologiske stasjon) og på Kapp Linne 6.4 (mannskapet på stasjonen). **Siste registrering:** Ett individ ved hundegården i Longyearbyen 1.11 (SHA).

## 4.2 JAN MAYEN

Dette kapitlet omhandler observasjoner av fugl på Jan Mayen i 2004. Det er svært begrenset informasjon om fuglelivet på Jan Mayen dette året.

**Gråhegre** *Ardea cinerea*

Ett individ i Kvalrossbukta 2.9 og ett individ i Nordlaguna 3.9. Gjengitt som samme individ (GREA 2004)

**Ærfugl** *Somateria mollissima*

Ett hunnfuglfarget individ i Kvalrossbukta 25.12 (ODJ).

**Jaktfalk** *Falco rusticolus*

En hunn ble funnet død i Guineabukta, Jan Mayen 11.6 (Troels Jakobsen). Individet ble overlevert til Sysselmannen på Svalbard. Fuglen hadde tydelige bruddskader.

**Sandlo** *Charadrius hiaticula*

Min. 15 individ i Kvalrossbukta 2.9 og 3.9. Hovedsakelig ungfugl (GREA 2004).

**Sandløper** *Calidris alba*

To og seks individ i Kvalrossbukta, henholdsvis 2.9 og 3.9 (GREA 2004).

**Brushane** *Philomachus pugnax*

Ett individ i Nordlaguna 3.9 (GREA 2004). Første funn på øya.

**Bilde 19.** Jaktfalk funnet død på Jan Mayen. Øystein Overrein ved Sysselemannen på Svalbard viser fram individet. **Foto:** Georg Bangjord.

**Sildemåke** *Larus fuscus*

Ca. 25 individ i Nordlaguna 3.9 (GREA 2004).

**Stær** *Sturnus vulgaris*

Ett individ funnet død på hytta Ulla ved Ullringlaguna 15.9 (SMV).



## 5. ANKOMSTTIDER FOR TREKKFUGL PÅ SVALBARD

**Tabell 2.** Oversikt over noen ankomsttidspunkt for trekkfugl på Svalbard. Mye av de samme datasett er også gjengitt i kapittel 4 "Nevneverdige observasjoner av fugl"

Smålom	21. mai	Mushamna	1	TSA
	22. mai	Hotellneset	1	TFO,IFR
	27. mai	Sveagruva	1	ABR
Kortnebbgås	4. mai	Bolterdalen	3	SHA
	7. mai	Vårsolbukta	2	CHU
	10. mai	Hopen	1	Stasjonsbesetningen
	15. mai	Mushamna	5	TSA
	15. mai	Austfjordneset	4	JÅE
Hvitkinngås	9. mai	Vårsolbukta	7	CHU
Ringgås	18. mai	Hopen	6	Stasjonsbesetningen
	28. mai	Vårsolbukta	6	CHU
	31. mai	Mushamna	1	TSA
	31. mai	Hotellneset	2	GBA
Stjertand	3. mai	Hotellneset	2	SHA
Krikkand	14. mai	Adventdalsdeltaet	4	TFO,IFR
Ærfugl	23. mars	Bjørnøya	flokk med hanner	Stasjonsbesetningen
Praktærfugl	23. mars	Bjørnøya	1 hann	Stasjonsbesetningen
Fjæreplytt	16. april	Bjørnøya	1	Stasjonsbesetningen
	6. mai	Adventdalsdeltaet	1	SHA
	15. mai	Adventfjorden	2	TFO,IFR
	22. mai	Mushamna	1	TSA
Sandløper	3. juni	Nordenskiöldkysten	1	JPR,JDF
	3. juni	Adventfjorden	2	SHA
Polarsvømmesnipe	25. mai	Adventdalen	1 hunn	GBA
Svømmesnipe	14. juni	Hotellneset	1p	MLA,SKI
Heilo	20. mai	Vårsolbukta	1	CHU
	26. mai	Adventdalen	1	GBA,KWO
Sandlo	24. mai	Adventdalsdeltaet	2	GBA,KWO,TGI,TBU
	24. mai	Hotellneset	2	TFO,IFR
	25. mai	Moskuslaguna	2	GBA,KWO,TGI,TBU
Steinvender	29. april	Herwighamna	1	Stasjonsbesetningen
	31. mai	Hotellneset	1	GBA,KWO,TGI,TBU
Myrsnipe	29. mai	Hotellneset	1	RBE,GBA,KWO,TGI,TBU
	31. mai	Adventdalen	2	GBA,KWO,TGI,TBU
Storjo	29. april	Bjørnøya	1	Stasjonsbesetningen
	1. mai	Gruve 6	1	SHA
Tyvjo	23. mai	Adventdalen	2	TFO,IFR
	6. juni	Mushamna	1	TSA
	11. juni	Austfjordneset	1	JÅE
Polarjo	4. juni	Kapp Thorsen	2	RBE

Fortsettelse tabell 2.

Art	Dato	Lokalitet	Antall / kommentar	Observatør/er
Ismåke	13. mars	Hopen	4	Stasjonsbesetningen
	26. mars	Adventfjorden	1	SHA
	15. mai	Austfjordneset	1	JÅE
	16. mai	Mushamna	1	TSA
Sabinemåke	29. mai	Hotellneset	1	RBE
	06. juni	Adventdalsdeltaet	1	ALE
Polarmåke	15. februar	Bjørnøya	3	Stasjonsbesetningen
	4. mars	Hopen	1	Stasjonsbesetningen
	5. mars	Isfjorden	3	LÅB
	2. april	Austfjordneset	1	JÅE
Svartbak	23. mars	Bjørnøya	2	Stasjonsbesetningen
	2. april	Barentsburg	4	SHA
	19. april	Bjørndalen	5	SHA
Krykkje	15. mars	Hopen	1	Stasjonsbesetningen
	22. mars	Bjørnøya	5+	Stasjonsbesetningen
	2. april	Barentsburg	1	SHA
	19. april	Bjørndalen	12	SHA
Rødnebbterne	1. juni	Mushamna	2	TSA, egg 26.6 og unge 20.7
	4. juni	Hotellneset	70	SHA
Teist	6. mars	Hopen	20	Stasjonsbesetningen
	15. mars	Adventfjorden	2	SHA
	20. mars	Bjørnøya	2	Stasjonsbesetningen
Alkekonge	6. april	Bjørndalen	50	SHA
Polarlomvi	8. februar	Bjørnøya	5+	Stasjonsbesetningen
	1. mars	Hopen	100	Stasjonsbesetningen
	6. april	Bjørndalen, Isfjorden	2	SHA
	11. april	Bjørndalen, Isfjorden	750	SHA
Lunde	29. april	Bjørnøya	2+	Stasjonsbesetningen
Snøspurv	2. april	Bjørnøya	2	Stasjonsbesetningen
	4. april	Longyearbyen	1	ALE
	5. april	Hopen	1	Stasjonsbesetningen
	6. april	Kapp Linne	1	Mannskapet på stasjonen
	11. april	Bjørndalen	2	SHA
	14. april	Sveagruva	4	ABR
	16. april	Austfjordneset	1+	JÅE